

FIRMWARE SD14

Vous pouvez télécharger un nouveau logiciel interne (firmware) pour le boîtier SIGMA SD14.

Veuillez lire les instructions avant de procéder au téléchargement sur le lien que vous trouverez en bas de page.

Ce logiciel interne gère les opérations internes à l'appareil.

NOUVEAU FIRMWARE DISPONIBLE AU TELECHARGEMENT.

SIGMA SD14 Firmware Ver.1.08

* Les deux fichiers "s14v108_0_000.bin" and "s14v108_1_000.bin" sont nécessaires pour la mise à jour du nouveau firmware Ver.1.08. Veuillez effectuer une première mise à jour avec le fichier "s14v108_0_000.bin" et ensuite, effectuer une seconde mise à jour avec le fichier "s14v108_1_000.bin".

AMÉLIORATIONS

[Ver.1.08]

1. Corrige le phénomène occasionnel d'un fichier d'image au format RAW de taille anormalement grande.
2. Corrige l'erreur peu fréquente d'un blocage du boîtier et d'échec d'enregistrement lors de prise de vues en continu ou lorsque le déclencheur est actionné pendant que le témoin d'acquisition clignote.
3. Permet à Sigma Photo Pro d'afficher la vitesse de déclenchement réelle d'une image prise en mode de pause longue.

[Ver.1.07]

4. Le temps d'exposition du mode de « bulb » est augmenté de 30 secondes à 2 minutes (il est seulement disponible en mode étendu).
5. Amélioration de l'exactitude de la mesure évaluative.

Ver [1.06]

1. Précision révisée de la balance des blancs personnalisée.
2. Gestion du jour de la date lors du changement d'année corrigée.
3. Amélioration de la qualité d'image sur l'écran LCD.
4. L'utilisateur peut maintenant gérer la possibilité de déclenchement lorsque la carte mémoire n'est pas présente dans l'appareil.

Pour ce faire (après téléchargement du firmware Ver 1.06):



Appuyer sur la touche MENU



Sélectionner Visualisation



Appuyer sur OK après avoir sélectionner **Décl. sans CF :**



Si vous validez « oui », le déclenchement avec ou sans carte mémoire dans l'appareil est autorisé.

Si vous validez « non », seul le déclenchement avec carte mémoire présente dans l'appareil est autorisé.

Une fois le téléchargement de la version Ver1.06 effectué, l'option est programmée par défaut sur « non ».

Ver [1.05]

1. La sensibilité 50 ISO est maintenant accessible en Mode Etendu.
2. Amélioration de la stabilité des opérations du boîtier.

Note sur la sensibilité 50 ISO :

Cette mise à jour logicielle permet aux utilisateurs de réaliser des images avec un niveau de bruit électronique extrêmement bas. Cependant, à la différence des autres sensibilités de 100 ISO et plus, le réglage 50 ISO dispose de moins de souplesse d'exposition. Ceci signifie que le photographe doit être très attentif aux conditions de la prise de vue.

Pour utiliser la sensibilité 50 ISO dans les meilleures conditions, Sigma conseille à ses utilisateurs de suivre les recommandations qui suivent :

- La sensibilité 50 ISO n'est accessible que lorsque l'appareil est en Mode Etendu
- L'exposition doit être étudiée soigneusement. Le système de mesure d'exposition intégré au boîtier produira d'excellents résultats dans la plupart des cas. Pour des images comprenant des écarts de luminosité importants, il est recommandé d'utiliser la mesure centrale pour analyser la luminosité de la partie la plus claire de l'image. Il sera ainsi possible ensuite de corriger l'exposition pour prendre en considération le niveau de luminosité de ce sujet.
- Sigma recommande de photographier en mode d'exposition manuelle dans certaines vues de paysage où la sensibilité 50 ISO procure un niveau de détail exceptionnel sans bruit électronique, le mode M est recommandé. Il faut régler soigneusement l'exposition et ajuster le réglage après avoir réalisé une image test et analysé son histogramme.
- Pour les sujets à la dynamique normale, Sigma recommande les modes P, A ou S. L'appareil procurera une qualité d'image exceptionnelle en utilisant la mesure d'exposition matricielle et les divers réglages automatiques. En cas de besoin, un ajustement de -0,3 IL limitera les risques de surexposition des zones plus claires.

La sensibilité 50 ISO génère un niveau d'image exceptionnel avec une richesse de fins détails remarquable. Nous espérons que les utilisateurs du SD14 apprécieront cette nouvelle opportunité photographique.

Ver [1.04]

1. Corrige le phénomène du blocage intermittent du boîtier avec message d'erreur dans certaines conditions.
2. Corrige les problèmes de fonctionnement et d'affichage de la sortie vidéo.
3. Corrige le problème d'affichage du nombre de vues pouvant être enregistrées sur la carte mémoire.
4. Lors d'une utilisation avec MAC OS 10.4.9 avec processeur Intel core, le SD14 n'était pas identifié comme un volume. Maintenant le SD14 est affiché sur le bureau de votre ordinateur comme un volume.

Ver [1.03]

1. Corrige le blocage intermittent du boîtier lors de la prise de vue en rafale tandis que le voyant d'acquisition carte CF est allumé.
2. Corrige l'affichage de batterie faible sur l'écran LCD.

Ver [1.02]

1. Corrige le phénomène qui ne sauvegardait pas la programmation lors du passage du mode sRVB au mode AdobeRVB après extinction du boîtier.
2. Amélioration de l'exposition lors de l'utilisation du flash intégré.

Ver [1.01]

1. Le nettoyage du capteur peut maintenant être effectué sans brancher l'alimentation extérieure. Initialement le nettoyage du capteur ne pouvait être effectué qu'en utilisant l'adaptateur secteur. Si la charge de la batterie devient inférieure à un certain seuil, le boîtier vous le signalera par un son et clôturera le mode de nettoyage. Nous recommandons vivement d'utiliser une batterie entièrement chargée pour le nettoyage du capteur.
2. En utilisant le boîtier en photographie au flash dans le mode 'A', la vitesse choisie d'obturateur était de 1/60 ou 1/180sec selon la longueur focale. Maintenant, la vitesse optimale d'obturateur est choisie parmi la plage de 1/60 à 1/180sec.
3. Un mode de synchronisation lente a été ajouté pour l'utilisation du boîtier en photographie au flash dans le mode 'A'. La vitesse optimale d'obturateur est choisie parmi une plage de 30sec à 1/180sec.
4. Qualité d'image améliorée en passant en revue des images sur l'affichage à cristaux liquides arrière.
5. Corrige le phénomène de surexposition au flash dans certaines conditions avec la sensibilité ISO élevée.
6. Corrige le phénomène d'incompatibilité avec certaines cartes CF de grande capacité formatées FAT16.
7. Corrige le phénomène du blocage intermittent du boîtier dans certaines conditions.
8. Corrige le défaut de fonctionnement du flash sans fil avec le flash intégré dans certaines conditions.
9. Corrige le phénomène qui ne sauvegardait pas la programmation lors du passage du mode sRVB au mode AdobeRVB. C'était une erreur d'affichage de menu.
10. Corrige le phénomène de clignotement de l'affichage à cristaux liquides dans certaines conditions.
11. Corrige certaines terminologies dans le menu coréen.

POUR CONNAITRE LA VERSION DU FIRMWARE INSTALLE DANS VOTRE BOITIER.

Etape 1



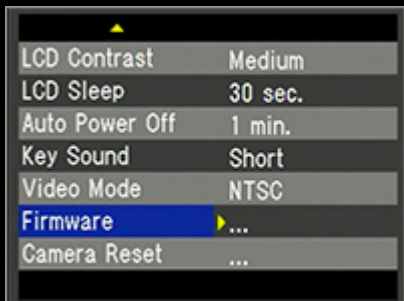
Mettez l'appareil sous tension.

Etape 2



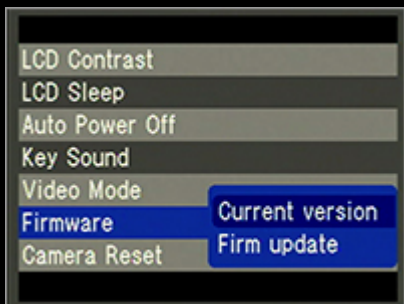
Appuyez sur le bouton MENU situé à l'arrière du boîtier.

Etape 3



Sélectionnez "Firmware" dans le menu.

Etape 4



Appuyez sur le bouton OK afin d'afficher le sous menu et sélectionnez "Version actuelle".

Etape 5



Les informations du firmware installé sont maintenant affichées.

Si le firmware installé est la version « Ver1.07 » ou inférieur, il est nécessaire de mettre à jour votre boîtier.

A QUI S'ADRESSE CE TELECHARGEMENT.

Aux utilisateurs du boîtier SIGMA SD14

*note : ce firmware ne peut pas être installé sur les boîtiers reflex numériques SIGMA SD9 et SD10.

PRECAUTIONS

Si l'appareil s'éteint pendant la procédure de mise à jour, il pourrait en résulter un défaut de fonctionnement et ceci pourrait endommager votre appareil. Pour éviter un défaut de fonctionnement, merci de lire la procédure attentivement avant de mettre à jour le firmware.

Utilisez l'adaptateur dédié ou la batterie entièrement chargée.

Ne pas ouvrir le volet de compartiment CARTE CF ou ne pas actionner l'appareil-photo pendant la mise à jour du firmware.

Ne pas éteindre l'appareil pendant la mise à jour du firmware.

COMMENT METTRE A JOUR LE LOGICIEL INTERNE.

Etape 1

Veillez utiliser une carte CF 256MB ou de plus grande capacité et la formater dans le boîtier.

* Pour éviter la perte de vos données importantes, vérifiez la carte CF avant son utilisation.

Etape 2

En premier lieu, téléchargez le fichier "s14v108_0_000.bin". Veuillez relier un lecteur de cartes contenant la carte de CF ou relier le SD14 à votre ordinateur. Ensuite, cliquez sur le lien de téléchargement ou effectuez une procédure de téléchargement par clic droit de la souris.(si vous utilisez un ordinateur Macintosh, appuyer sur la touche ctrl + clic) afin de stocker le fichier dans le répertoire racine de carte de CF (veuillez ne pas télécharger le fichier dans le dossier tel que « DCIM » ou « 100SIGMA »).

*Si vous téléchargez le fichier sur votre carte CF par l'intermédiaire du boîtier SD14, veuillez éteindre votre appareil photo avant de le débrancher de l'ordinateur.

*Téléchargez seulement le fichier "s14v108_0_000.bin". Il n'est pas possible d'effectuer normalement la procédure de mise à jour si le fichier "s14v108_1_000.bin" est présent sur la carte CF.

*Si vous commencez la procédure de téléchargement par le fichier "s14v108_1_000.bin" à la place du fichier "s14v108_0_000.bin", il pourrait en résulter un défaut de fonctionnement et ceci pourrait endommager votre appareil. Veuillez donc, tout d'abord télécharger le fichier "s14v108_0_000.bin".

Etape 3



Insérez la carte CF contenant le firmware “s14v_108_0_000.bin” dans votre boîtier et allumez le SD14.

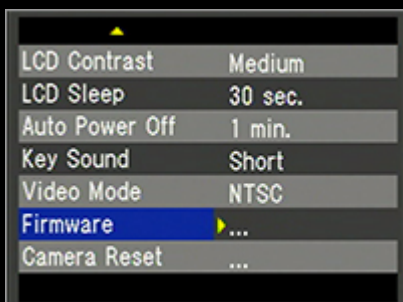
Il n'est pas nécessaire de relier le boîtier à votre ordinateur.

Etape 4



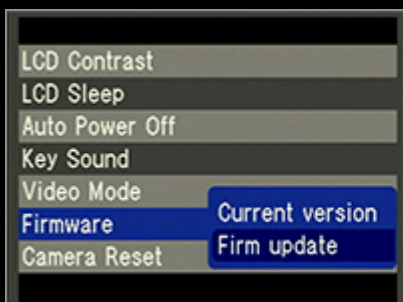
Appuyez sur le bouton MENU au dos de l'appareil afin d'afficher le menu.

Etape 5



Sélectionner “Firmware” dans le menu.

Etape 6



Appuyez sur le bouton OK afin d'afficher le sous menu et sélectionnez “MAJ firmware”. Le message suivant apparaîtra.

Etape 7



Appuyez à nouveau sur le bouton OK pour commencer la mise à jour du firmware.

(la mise à jour prend environ 30 secondes.)

Etape 8



* Veuillez ne pas actionner l'appareil pendant la mise à jour jusqu'à ce que "mise à jour terminée" s'affiche.

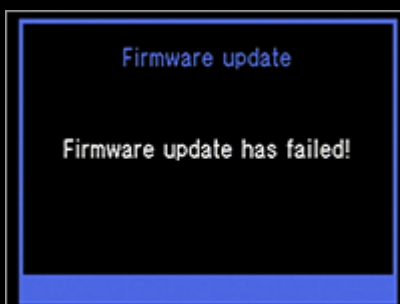
Quand "mise à jour terminée" est affiché, éteignez puis rallumez le boîtier.

Etape 9



Choisissez "firmware" à partir du menu d'installation et vérifiez que la version actuelle du firmware est "Ver.1.08". Si "Ver.1.08" est affichée, la première partie de la mise à jour est terminée. Veuillez formater la carte CF et continuez la procédure de mise à jour étape 10.

ERREUR



Si "mise à jour du firmware a échoué !" est affiché pendant la mise à jour du firmware, veuillez renouveler les étapes précédentes à partir de l'étape 1. Si la mise à jour continue à échouer, veuillez

contacter notre support technique.

Support technique mondial: <http://www.sigma-photo.co.jp/english/network/index.htm>

Etape 10

Téléchargez le fichier "s14v108_1_000.bin" sur la carte CF formatée à l'étape 9.

*Si vous téléchargez le fichier sur votre carte CF par l'intermédiaire du boîtier SD14, veuillez éteindre votre appareil photo avant de le débrancher de l'ordinateur.

*Si le fichier "s14v108_0_000.bin" est toujours présent sur la carte CF, la mise à jour ne peut se faire correctement. Veuillez donc, prendre soin de formater la carte CF avant l'opération.

Etape 11

Insérez la carte CF contenant le fichier "s14v108_1_000.bin" dans votre boîtier et allumez le SD14.

Il n'est pas nécessaire de relier le boîtier à votre ordinateur.

Etape 12



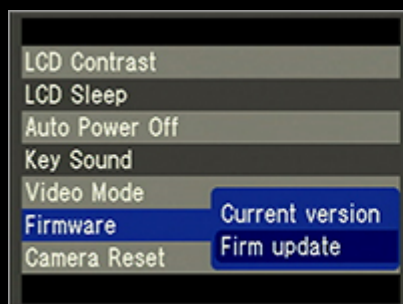
Appuyez sur le bouton MENU au dos de l'appareil afin d'afficher le menu.

Etape 13



Sélectionner "Firmware" dans le menu.

Etape 14



Appuyez sur le bouton OK afin d'afficher le

sous menu et sélectionnez "MAJ firmware". Le message suivant apparaîtra.

Etape 15



Appuyez à nouveau sur le bouton OK pour commencer la mise à jour du firmware.

(la mise à jour prend environ 1 minute.)

Etape 16



* Veuillez ne pas actionner l'appareil pendant la mise à jour jusqu'à ce que "mise à jour terminée" s'affiche.

Quand "mise à jour terminée" est affiché, la mise à jour est terminée.

ERREUR



Si "mise à jour du firmware a échoué !" est affiché pendant la mise à jour du firmware, veuillez renouveler les étapes précédentes à partir de l'étape 9. Si la mise à jour continue à échouer, veuillez contacter notre support technique.

Support technique mondial: <http://www.sigma-photo.co.jp/english/network/index.htm>

TELECHARGEMENT

Cliquez sur le lien ci dessous pour commencer le téléchargement.

Premier fichier pour la mise à jour du firmware

TÉLÉCHARGEMENT

s14v108_0_000.bin (2.68MB)

Afin d'éviter un défaut de fonctionnement, veuillez effectuer le téléchargement en deux opérations : -téléchargez le fichier "s14v108_0_000.bin" et commencez la mise à jour, - formatez la carte CF et téléchargez le fichier "s14v108_1_000.bin", terminez ensuite la procédure de mise à jour.

Deuxième fichier pour la mise à jour du firmware

TÉLÉCHARGEMENT

s14v108_1_000.bin (2.68MB)